
FEMINISMOS

Eva Alterman Blay

Professora Emérita da FFLCH-USP

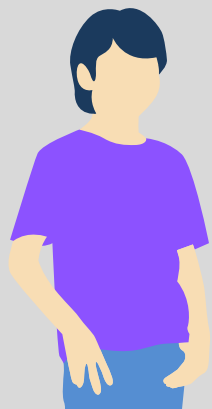
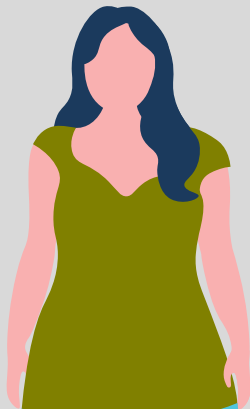
Coordenadora do USP Mulheres

São Paulo, 24 de Junho de 2019



PESQUISA INTERAÇÕES NA USP:

EEFE-USP



AMOSTRA DA PESQUISA

13 mil questionários
completos



78 mil estudantes na
graduação e pós-graduação

METODOLOGIA

Pesquisa enviada por e-mails para todos os estudantes de graduação e pós matriculados no 2º semestre de 2017



AMOSTRA DA PESQUISA NA EEFE

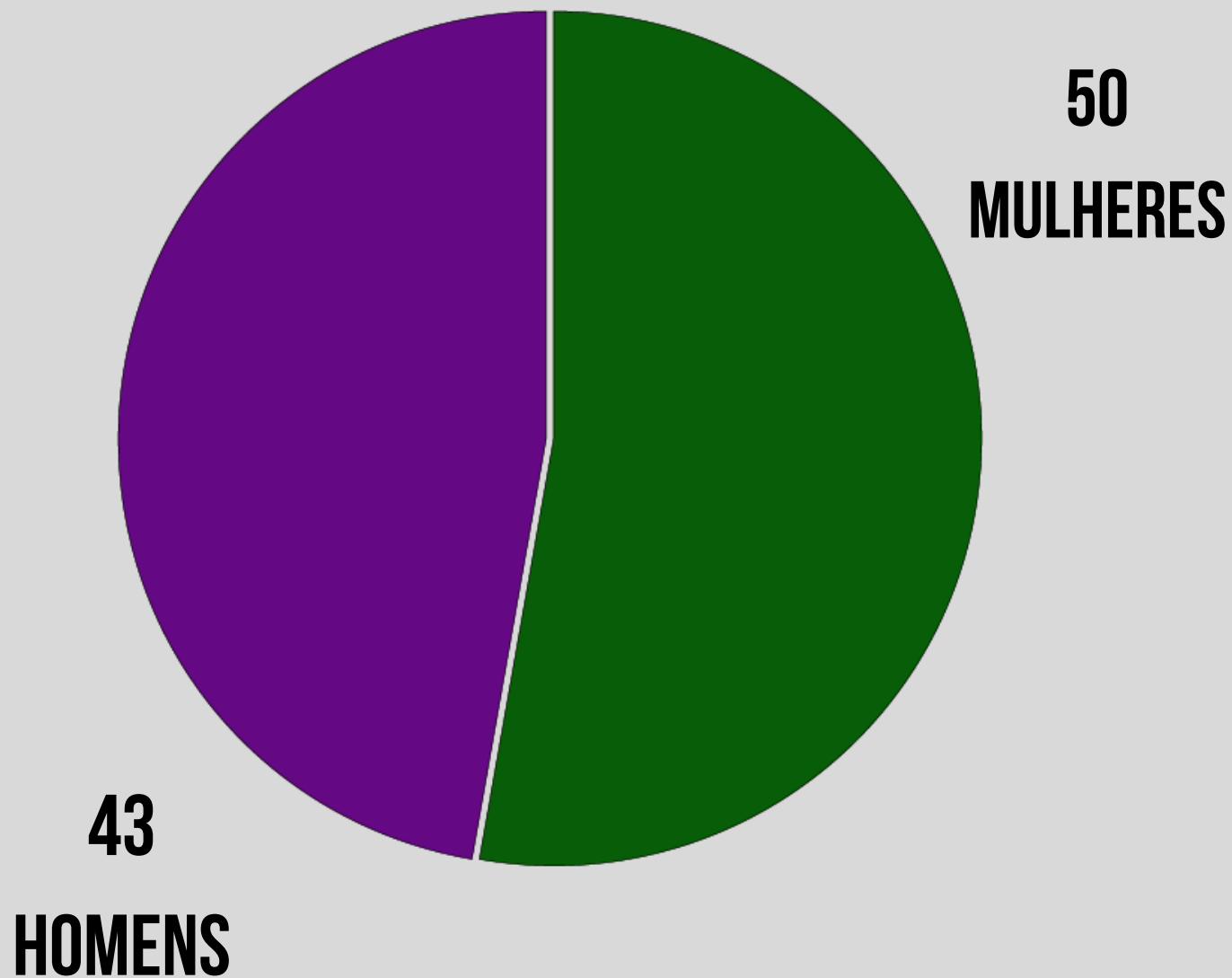
531

estudantes na EEFE em nov. 2017

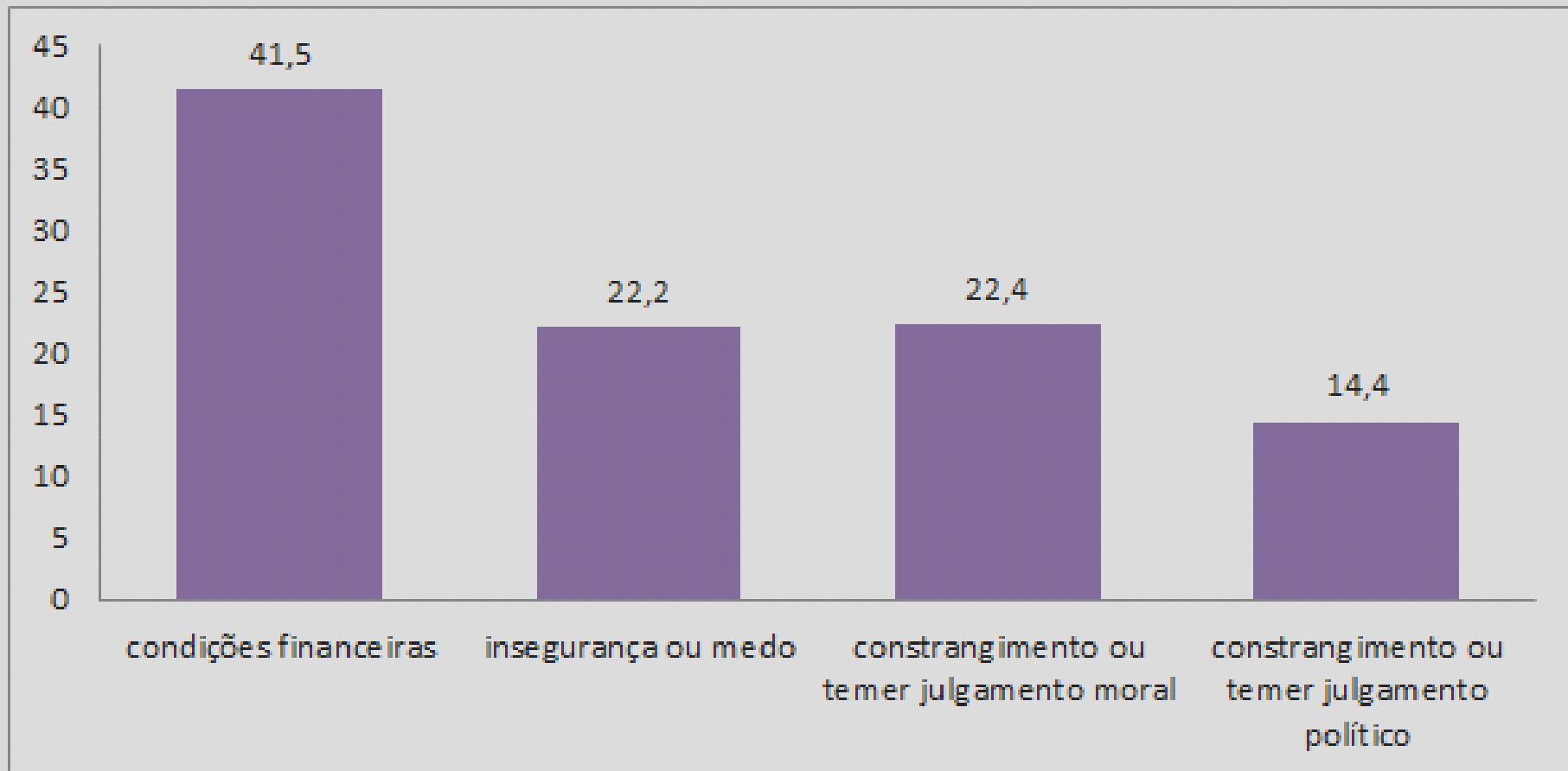
93

estudantes responderam a pesquisa

AMOSTRA DA PESQUISA NA EEFE



DEIXOU DE FAZER ALGO NA USP POR...



PERCEPÇÃO DE INSEGURANÇA EM...



2,9%

espaços educacionais



0%

21,2 %

festas e atléticas

14,7 %

6,5 %

centros acadêmicos

4,3 %

45,4 %

espaços de circulação

14,3%

PERCEPÇÕES SOBRE MACHISMO, RACISMO E LGBTFOBIA

EEFE

USP

43,6 %

muito machista

19,2%

21,7 %

muito racista

15,5 %

20,1 %

muito LGBTfóbica

8,2%

44,2%

muito elitista

44,1 %

TIPOS DE VIOLÊNCIA

	EEFE	USP
Violência Moral	38%	29,8%
Violência Física	2,1%	3,1%
Violência Sexual	7,8%	7,1%

VIOLÊNCIA MORAL

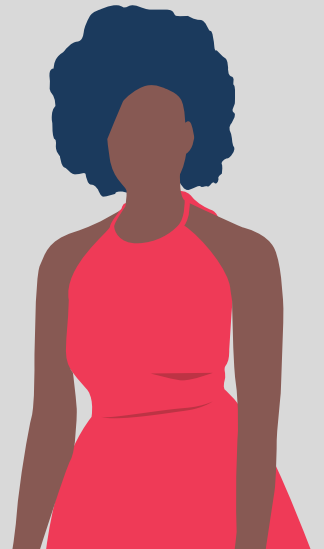


18,2%

dos homens relatam ter sofrido alguma
humilhação por parte dos professores

Entre as mulheres, esse percentual sobe para

35,3%



AS VIOLÊNCIAS COMETIDAS POR PROFESSORES SÃO MOTIVADAS



16,1%

por razões políticas

4,4%

11,7%

por gênero/orientação sexual

0%

3,5%

pela origem social

0%

NA RELAÇÃO ENTRE COLEGAS,



39,1%

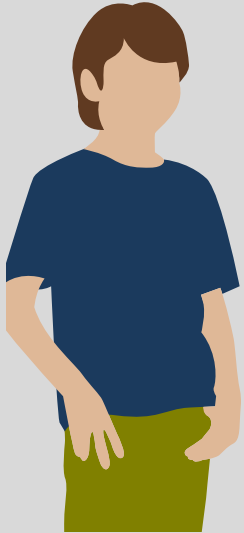
das mulheres afirmam que foram humilhadas ou desrespeitadas

22,7%

dos homens também passaram por essas humilhações



OUTRAS FORMAS DE VIOLÊNCIA MORAL



20,3%

dos homens já sofreram situações de **assédio, exposição e outras ofensas**

enquanto as mulheres que relatam ter vivido essa experiência totalizam

41,8%





9.3%

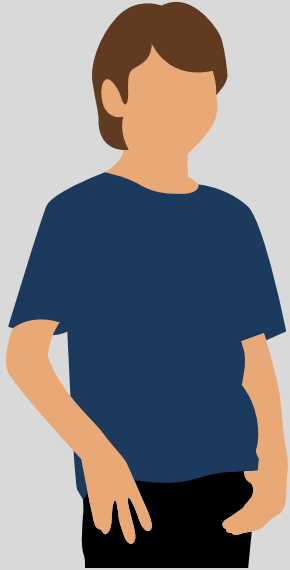
dos homens já sofreram **ameaças, coações e perseguições**

enquanto as mulheres que relatam ter vivido essa experiência totalizam



14.5%

VIOLÊNCIAS FÍSICAS



A violência física é mais frequente entre os homens, atingindo

3,2%

dos alunos que responderam a pesquisa

Esse tipo de violência **não foi relatada pelas alunas**



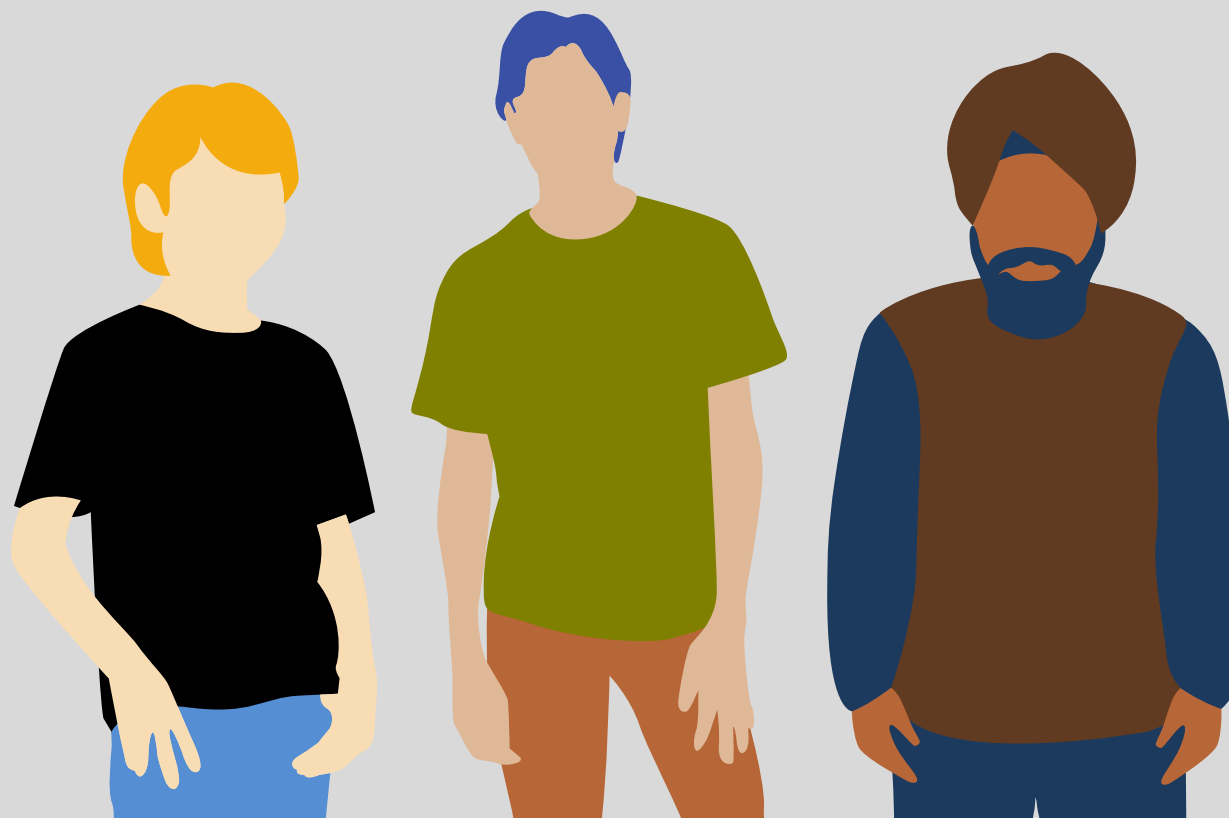
VIOLÊNCIA SEXUAL

Já a violência sexual é mais frequente entre as mulheres

♀ 14,2%

♂ 4,6%

A tentativa de beijo ou o beijo forçado é **a única** violência sexual que os homens afirmaram ter vivido, com **4,6%** dos alunos relatando essa violência



Entre as mulheres, a **tentativa de beijo ou o beijo forçado** foi relatada por **14,2% das alunas** que responderam à pesquisa

VIOLÊNCIAS SEXUAIS RELATADAS PELAS MULHERES



6,4%

Foram coagidas a realizar alguma prática sexual em troca de favorecimento

3,6%

Tiveram contato sexual sem manifestar que não queriam, porque estavam com medo do que o/a agressor/a pudesse fazer

3,6%

Tiveram contato sexual sem manifestar que não queriam, por acharem que era um direito do/a agressor/a ou uma obrigação a ser cumprida

7,9% das alunas afirmam que ...



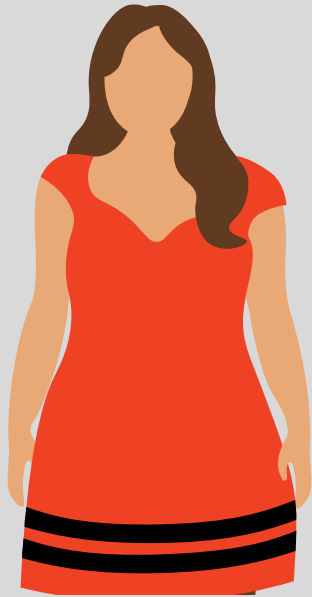
Alguém tentou tirar ou tirou suas roupas sem consentimento

Foram tocadas em áreas íntimas do corpo sem consentimento

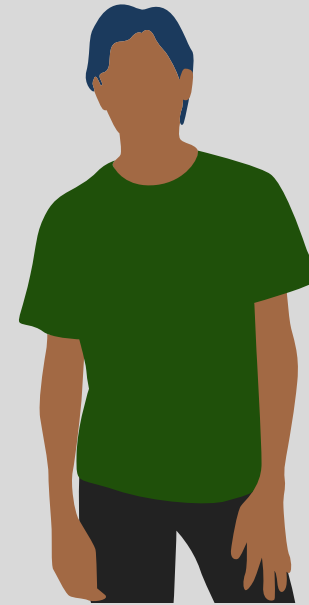
Foram forçadas fisicamente a realizar sexo oral

Foram forçadas fisicamente a ter relação sexual com penetração de pênis, dedos ou objetos no ânus ou vagina

Impacto do desrespeito, discriminação ou outra violência na saúde mental



13,1%



24,9%

Impacto do desrespeito, discriminação ou outra violência no desempenho acadêmico



25,3%



29,9%